

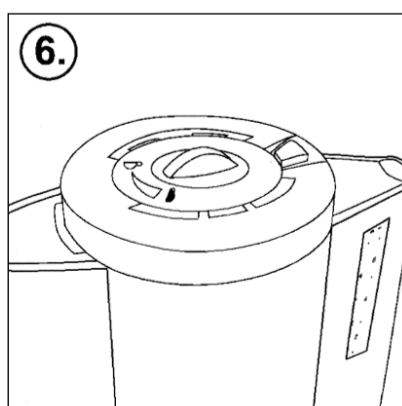
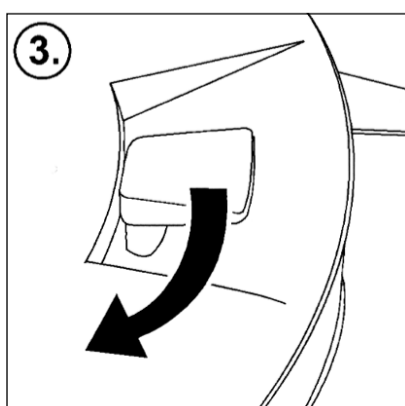
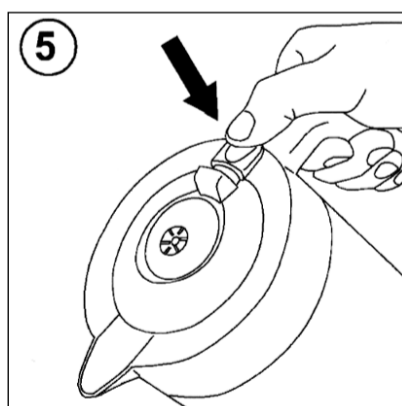
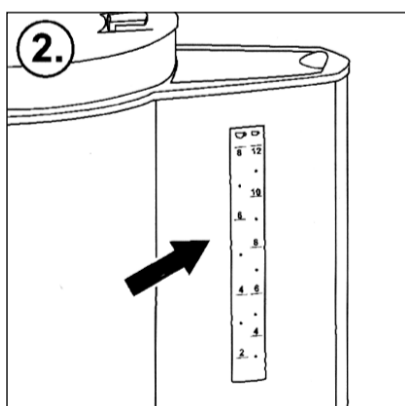
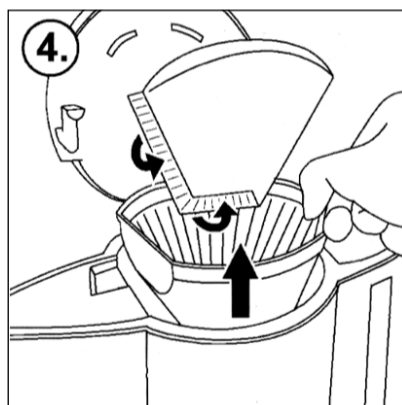
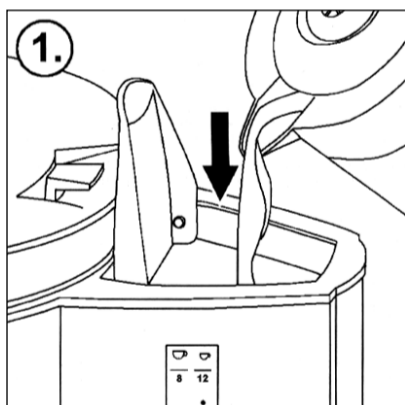


# Linea Unica Therm



**Brugsanvisning**  
**Bruksanvisning**  
**Käyttöohje**  
**Operating instructions**

**Lietošanas pamācība**  
**Instrukcija obsługi**  
**Инструкция по эксплуатации**



**DK****Før De tilbereder Deres første kop kaffe ...**

- Læs omhyggeligt alle instruktioner vedrørende brug og sikkerhed.
- Vær sikker på at spændingen (volt) i Deres hjem svarer til den volt, der er anført i bunden af maskinen.
- Rengør først kaffemaskinen ved at køre to hele brygninger igennem med rent koldt vand uden kaffe og kaffefilter.

**Kaffebrygning.**

1. Sæt stikket fra maskinen i stikkontakten.
2. Løft låget på vandbeholderen og hæld den ønskede mængde koldt vand i vandbeholderen (fig. 1). Kopantal kan aflæses på vandbeholderen (fig. 2).
3. Åbn tragtlåget (fig. 3.) ved at trække i håndtaget (A). Tragtlåsen åbner og tragtlåget kan nu løftes.
4. Fold de prægede kanter af filtret (str. 102) og anbring det i tragten (fig. 4).
5. Hæld kaffe i kaffefiltret. Der anbefales en strøgen kaffeske (6 g) pr. kop.
6. Luk tragtlåget - låsen skal klikke. Placer termokanden - med låget på - på varmepladen under tragten.
7. Vælg din personlige kaffesmag med den justerbare „Aroma Selector“ knap. (☺ = mild, ☹ = stærk (fig. 6)).
8. Tænd for maskinen - tænd/sluk knappen lyser og viser, at maskinen er i drift.
9. Drypstoppet forhindrer, at maskinen drypper, når kanden tages væk efter at kaffen er brygget.
10. Termokanden kan betjenes med én hånd. Tryk ned på knappen og termokanden åbner sig automatisk (fig. 5).
11. Kaffemaskinen er forsynet med en automatisk slukkefunktion. Kaffemaskinen slukker automatisk efter 15 minutter. Det er selvfølgelig muligt at bruge „on/off“ knappen manuelt.

Vi anbefaler, at man forvarmer termokanden med varmt vand inden brygning. Det bevirker, at varmen fra de først bryggede kopper ikke bruges til at varme kanden op med. Man kan i den forbindelse bruge et litermålt til at fylde koldt friskt vand på vandbeholderen.

Maskinen er designet til at brygge den bedst mulige kaffe ved fuld volumen (8 kopper). Man opnår derfor den varmeste kaffe ved brygning af en fuld kande.

**Yderligere instruktioner:**

- Start kun bryggeprocessen, når låget er på termokanden, hvilket sikrer at udløbet på tragten er åbent.
- Sluk for maskinen mellem 2 brygninger og lad den køle af i ca. 5 min.
- Låsen på filterlåget skal være låst under brygning.
- Åbn ikke filterlåget under brygning.
- Er termokanden fyldt skal den altid stå oprejst.

**Rengøring og vedligeholdelse.****Aftagelige dele:**

Filterindsatsen kan rengøres med varmt vand og opvaskemiddel. Den kan også tåle opvaskemaskine.

**Termokanden:**

Termokanden må ikke sænkes ned i vand eller vaskes i opvaskemaskine. Efter brug skylles termokanden indvendigt med rent varmt vand. Anvend ikke opvaskebørste eller skurepulver. Udvendig tørres kanden med en fugtig blød klud eventuelt tilsat lidt flydende opvaskemiddel.

**Termokanden låg:**

Drypstop-knappen kan tages af og rengøres. Tør med en fugtig klud og eventuel lidt flydende opvaskemiddel. Sæt knappen tilbage i låget (Den giver et klik, når den er på plads). VIGTIGT: Start aldrig brygning uden denne knap, drypstoppet virker så ikke og dette kan bevirke, at kaffen flyder over.

**Maskinen:**

Brug en blød fugtig klud og lidt opvaskemiddel til at rengøre udvendigt med.

Maskinen og ledningen må aldrig renses under rindende vand eller dypes i vand.

Brug ikke skuremidler eller skuresvampe.

**Afkalkning:**

Afhængig af vandets hårdhedsgrad kan der opstå kalkaflejringer, som skader kaffemaskinen og forlænger bryggetiden. For at få optimal nytte af kaffemaskinen, bør den afkalkes jævnligt. Vi anbefaler, at der afkalkes senest efter 40 brygninger ved hårdhedsgrad 10 (°dH). Jo højere tal desto hårdere vand og dermed hyppigere afkalkning. Vandets hårdhedsgrad oplyses hos Teknisk Forvaltning i Deres hjemkommune. Kaffemaskinen skal dog afkalkes senest, når den begynder at „sprutte“ under brygningen.

Vi anbefaler Melitta Bio-afkalkningsmiddel eller Melitta lyn-afkalkningsmiddel. Følg anvisningerne på afkalkningsmidlerne.

**Vigtigt:**

Efter afkalkning gentages bryggeprocessen mindst 2 - 3 gange (uden kaffe) med rent koldt vand.

**Sikkerhedsregler:**

- Sørg altid for, at maskinen står udenfor børns rækkevidde.
- Sørg for at ledningen ikke kommer i berøring med varmepladen.
- Træk altid ledningen ud af stikket før maskinen rengøres, og hvis man er bortrejst i længere tid.
- Kom aldrig maskinen ned i vand.
- Brug ikke varmt vand, fyld kun frisk koldt vand i vandbeholderen.
- Åbn ikke for tragtlåget under brygningen - risiko for lettere forbrænding.
- Udskiftning af elkabel samt øvrige reparationer skal foretages af Melitta Scandinavias autoriserede værksted eller anden kvalificeret reparatør.
- Denne maskine bør ikke anvendes af personer (inkl. børn) med begrænset fysisk, sansel eller mental evne eller manglende erfaring og/eller kendskab med mindre de er under opsyn af en person, som er ansvarlig for deres sikkerhed eller har modtaget instrukser på hvordan maskinen skal anvendes.
- Maskinen bør ikke anvendes af børn, eller anvendes til leg.

**S****Innan du brygger den första koppen kaffe ...**

- Läs noggrant igenom hela bruksanvisningen och säkerhetsföreskrifterna.
- Kontrollera att nätspänningen stämmer överens med det voltal som anges på kaffebryggarens undersida.
- Rengör först kaffebryggaren genom att fylla vattenbehållaren med rent kallt vatten och låt vattnet rinna igenom (utan kaffe).
- Dra ut sladden ur sladdvindan till önskad längd och fäst den i ett av hålen i botten. Genom att trycka in sladden i sladdvindan kan sladdlängden kortas ner.

**Kaffebrygning**

1. Sätt kontakten i vägguttaget.
2. Lyft upp locket till vattenbehållaren och håll i önskad mängd vatten (fig. 1). Antalet koppar visas på skalan för vattennivån (fig. 2). Vänstra skalan = små koppar Högra skalan = stora koppar
3. Öppna locket till filterhållaren genom att dra spaken framåt (fig. 3) så att spärren släpper. Locket kan nu öppnas.
4. Vik sidokanterna på ett filter i storlek 102 och placera sedan filtret i hållaren (fig. 4).
5. Mät upp bryggkaffe i kaffefiltret. Rekommendation: ett struket kaffemått per kopp = ca. 6 g.
6. Stäng locket till filterhållaren och tryck till så att det snäpper fast. Placera termoskannen med locket på, på värmeplattan under filterenheten.
7. Brygg kaffet precis som du vill ha det. Med hjälp av "Aromväljaren" kan du variera kaffesmaken i det oändliga. (☺ = mild, ☹ = stark (fig. 6)).
8. Sätt på bryggaren - strömbrytaren lyser - vilket visar att maskinen är igång.
9. Droppstoppet förhindrar dropp när kannan tas bort för servering.
10. Termoskannen är utrustad för enhandsfattning. Drag i spaken för att hålla upp kaffe (fig. 5).
11. Kaffebryggaren är utrustad med automatisk avstängning, som bryter strömmen efter 15 min. Naturligtvis kan bryggaren alltid stängas av manuellt med „on/off“-strömbrytaren.

Vid full termoskanna, är den maximala värmeförlusten ca. 6°/timme (= kaffetemperatur efter 1 timme ca. 77°, efter 2 timmar ca. 71° etc). Detta gäller en icke förvärmad termoskanna.

Genom att skölja kannan med varmt vatten före användningen, optimeras värmeållningen. Om kannan fylls med mindre än 8 koppar, reduceras värmeållningstemperaturen.

**Viktigt**

- Innan brygningen påbörjas, måste locket sitta på termoskannen för att säkerställa att droppstoppet är deaktiverat.
- Stäng av kaffebryggaren ca 5 minuter mellan två brygningar och låt den svalna.
- Se alltid till att locket till filterhållaren är stängt under brygning.
- Öppna aldrig locket under brygning.
- Placera alltid den fyllda termoskannen upprätt.

**Rengöring och underhåll****Avtagbara delar**

Filterindsatsen kan rengöras med varmt vatten och diskmedel eller diskas i maskin.

**Termoskannen**

Doppa inte ner kannan i vatten eller diska den i maskin. Skölj bara ur den med varmt vatten efter användning. Avlägsna kafferester med diskmedel och en flaskborste. Rengör utsidan med en mjuk lätt fuktad trasa och diskmedel.

**Termoskannans lock**

Rengör locket med en mjuk lätt fuktad trasa och diskmedel. Droppstoppsknappen kan tas bort och rengöras med en mjuk lätt fuktad trasa och diskmedel. Sätt tillbaka knappen på locket efter rengöringen (knappen skall snäppa in på plats). VIKTIGT: Starta inte bryggaren utan knappen; droppstoppet kommer då inte att fungera och varmt kaffe kan rinna ut.

**Kaffebryggaren**

Rengör kaffebryggaren med en fuktig, mjuk trasa och ett mildt diskmedel.

Kaffebryggaren och sladden får aldrig sköljas under rinnande vatten eller doppas ner i vatten. Använd inte grova eller repande rengöringsmedel.

**Avkalkning**

Det kan inte undvikas att kalkavlagringar bildas i kaffebryggaren. Kaffebryggaren bör avkalkas regelbundet (helst efter var 40:e brygning). Använd Melitta Bio-Avkalkare för effektiv avkalkning.

**Viktigt:**

Efter avkalkning bör kaffebryggaren sköljas ur genom att den körs med enbart rent vatten 2-3 gånger.

**Säkerhetsföreskrifter:**

- När kaffebryggaren är igång är vissa delar heta, t ex värmeplattan. Rör den inte - risk för brännskada.
- Kaffebryggaren skall alltid hållas utom räckhåll för barn.
- Drag alltid ur stickkontakten när maskinen skall rengöras eller när Ni skall vara borta en längre tid.
- Doppa aldrig maskinen i vatten.
- Fyll inte på vattenbehållaren med varmt vatten - använd alltid färskt, kallt vatten.
- Utbyte av nätanslutning och övriga reparationer skall endast utföras av auktoriserade Melitta reparationsverkstäder, eller motsvarande.
- Öppna aldrig locket till filterhållaren under brygningen.
- Denna apparat är inte avsedd att användas av personer (inkl barn) med begränsad fysisk, sensorisk eller mental förmåga eller med avsaknad av erfarenhet eller/och kunskap utan övervakning av en person som är ansvarig för deras säkerhet eller erhållit instruktioner om hur apparaten skall användas.
- Barn skall övervakas så de inte leker med apparaten.

N

## Før du lager deg din første kopp kaffe...

- Les alle bruksanvisninger og sikkerhetsinstruksjoner nøye.
- Kontroller at spenningen der du bor tilsvarer spenningen som står trykt på bunnen av apparatet.
- Rengjør apparatet ved å fylle rent og kaldt vann på vannbeholderen og la det renne gjennom (uten kaffe).
- Trekk så mye av ledningen du trenger ut av beholderen, og fest den i ett av hullene i bunnen. Ledningen kan gjøres kortere ved at den skyves inn i beholderen igjen.

## Tilberedning av kaffe

1. Sett støpselet til apparatet i stikkkontakten.
2. Løft opp lokket på vannbeholderen og hell ønsket mengde med kaldt vann på vannbeholderen (fig. 1). Bruk vannivåindikatoren til å beregne antall kaffekopper (fig. 2).
3. Åpne filterlokket (fig. 3) ved å trekke i spaken slik at lokket låses opp. Deretter kan filterlokket åpnes.
4. Brett de pregede kantene på kaffefilteret (størrelse 102) og plasser det i filterholderen (fig 4).
5. Mål opp kaffe i filterposen. Anbefalt: et strøket kaffemål pr. kopp = ca. 6 g.
6. Steng lokket på filterholderen og sørg for at spaken låses fast. Plasser kannen med lokket på under filterholderen.
7. Trakt kaffen nøyaktig slik som du måtte ønske. Ved hjelp av „Aromavelgeren“ kan du variere kaffesmaken i det uendelige. (☺ = mild, ☹ = sterk (**bilde 6**)).
8. Slå på kaffetrakteren – PÅ-/AV-tasten begynner å lyse – kaffen tilberedes nå automatisk.
9. Dråpestoppmekanismen hindrer at det fortsetter å dryppe kaffe ned på varmeplaten når kannen tas bort etter endt traktning.
10. Termokannen kan brukes med én hånd. Trekk i spaken for å skjenge kaffe (fig. 5).
11. Kaffetrakteren er utstyrt med en automatisk bryter som skrur av trakteren etter 15 minutter. Du kan selvsagt alltid skru av kaffetrakteren manuelt ved å bruke AV/PÅ-knappen.

Når termokannen er full, er maksimalt temperaturtap ca. 6 °C per time (dvs. at temperaturen på kaffen etter en time er ca. 77 °C osv.). Disse tallene gjelder for termokanner som ikke er varmet opp på forhånd. Ved å skylle kannen med varmt vann før bruk, vil den holde optimalt på varmen. Hvis det er mindre enn 8 kopper på kannen, holder den ikke like godt på varmen.

### Tilleggsanvisninger:

- Før traktningen starter, må lokket på termokannen være på slik at filterutløpet er åpent.
- Skru av trakteren mellom to omganger med traktning og la den stå og kjøle seg i ca. 5 minutter.
- Kontroller at filterlokket alltid er låst under traktningen.
- Ikke åpne filterlokket når traktning pågår.
- La alltid full termokanne stå rett.

## Rengjøring og vedlikehold

### Avtagbare deler:

Filterkoppen kan rengjøres med varmt vann og flytende oppvaskmiddel. Den kan også vaskes i oppvaskmaskinen.

### Termokannen:

Kannen må ikke legges i vann eller settes i oppvaskmaskinen. Rengjør kun med varmt vann etter bruk. Vask gjenstridige kafferester med oppvaskmiddel og en smal oppvaskbørste av typen som brukes til vask av flasker. Rengjør utsiden med en myk og fuktig klut og flytende oppvaskmiddel.

### Lokket på termokannen:

Rengjør lokket med en myk og fuktig klut og flytende oppvaskmiddel. Knappen for dryppestopp kan tas av og vaskes med en myk og fuktig klut og flytende oppvaskmiddel. Sett knappen på plass på kanelokket etter rengjøring (knappen må klikkes på plass). VIKTIG: Ikke trakt kaffe uten knappen på plass. Dryppestopperen vil ikke virke og varm kaffe kan renne over.

### Hovedapparatet:

Benytt en fuktig klut og litt oppvaskmiddel for den utvendige rengjøringen. Kaffetrakteren og strømkabelen må aldri rengjøres under rennende vann. Disse delene må heller aldri dyppes ned i vann. Bruk ikke sterke eller skurende vaskemidler.

### Fjerning av belegg:

Det er ikke til å unngå at det avleirer seg kalk i kaffetrakteren. Man bør fjerne kalken fra kaffetrakteren med jevne mellomrom (etter ca. 40 traktninger). Dette sikrer en sikker drift og upålagelig funksjon. Bruk Swirl bio-kalkløser eller Swirl hurtigkalkfjerner når du skal fjerne kalken.

**Viktig:** Når du har fjernet kalk fra kaffetrakteren, må du absolutt foreta 2 til 3 traktninger med rent, kaldt vann (uten kaffepulver).

## Sikkerhetsinstruksjoner:

- Under drift blir deler av kaffetrakteren varme (for eksempel varmeplaten): Unngå å komme i berøring med slike deler.
- Kaffetrakteren skal bare brukes utenfor barns rekkevidde.
- Pass på at ikke strømkabelen kommer i kontakt med den varme varmeplaten.
- Trekk nettstøpselet ut av stikkkontakten før hver rengjøring og når du ikke kommer til å være til stede i rommet på en stund.
- Kaffetrakteren må aldri dyppes ned i vann.
- Fyll aldri varmt vann på kaffetrakteren. Man må bare bruke rent, kaldt vann.
- **Bytte av nett-tilkobling og andre reparasjoner, skal kun utføres av autoriserte Melitta reparasjonsverksteder eller tilsvarende.**
- Åpne aldri lokket under traktning.

FIN

## Ennen käyttöönottoa

- Tutustu huolellisesti käyttö- ja turvaohjeisiin.
- Varmista, että sijoitustaloudessa on sama jännite kuin laitteessa. Laitteen jännite on merkitty sen pohjaan.
- Puhdista keitin täyttämällä vesisäiliö puhtaalla kylmällä vedellä ja anna sen valua suodatimien läpi ilman kahvia.
- Vedä tarvittava määrä liitosjohtoa ulos laitteesta ja aseta johto yhteen laitteen pohjissa olevista aukoista. Liitosjohtoa voi lyhentää työntämällä sitä takaisin laitteen sisään.

## Kahvinvalmistus

1. Kytke laite pistorasiaan.
2. Nosta vesisäiliön kansi ja kaada säiliöön tarvittava määrä kylmää vettä. (**Kuva 1**) Veden pinnan näytöstä näkee kahvikupillisten määrän. (**Kuva 2**)
3. Avaa suodatinkorin kansi (Kuva 3) vetämällä kiinnittimestä ylös (A). Kannen lukko aukeaa, ja voit avata suodatinteline kannen.
4. Taita paperisuodatimien saumatut reunat (koko 102) ja aseta suodatin suodatinkoriin (kuva 4).
5. Mittaa suodatinkahvi suodattimeen. Suositellaan: Sileä kahvimitta kuppia kohti (noin 6 gr).
6. Sulje suodatintelineen kansi ja napsauta teline paikalleen. Laita termoskannu kansineen lämpölevylle suodatimien alle.
7. Valitse mieleisesi kahviaromi „Aromi-kytkimellä“. Vaihtoehdot ovat loputtomat; ☺ = laiha, ☹ = vahva. (**Kuva 6**)
8. Kytke laitteen virta – Auki/Kiinni -kytkimen merkkivalo syttyy – kahvi valmistuu automaattisesti.
9. Tippalukko estää jälkitippumisen kun kannu nostetaan suodatuksen jälkeen pois levyiltä.
10. Termoskannussa on yhden käden käyttötoiminto. Vedä vivusta, kun haluat kaataa kahvia (**Kuva 5**)
11. Kahvinkeitin kytketty automaattisesti pois päältä 15 minuutin kuluttua. Laitteen voi tietenkin kytkeä pois päältä virtakytkimestä milloin tahansa.

Termoskannun ollessa täynnä maksimaalinen lämmönhukka on noin 6°C tunnissa eli kahvin lämpötila tunti suodattamisen jälkeen on noin 77°C, kahden tunnin jälkeen noin 71°C jne. Lämpötilat eivät päde esikuumennettuun termoskannuun. Valelemalla kannu kuumalla vedellä ennen käyttöä voi lämmönhukkaa hillitä. Jos kahvia on valmistettu vähemmän kuin 8 kupillista, lämmönsäilymiskyky alenee.

### Lisäohjeita:

- Ennen suodatusta tarkista, että termoskannun kansi on paikallaan, jolloin myös suodatinaukko on auki.
- Kytke virta pois laitteesta suodatusten välillä vähintään viideksi minuutiksi, jotta se jäähtyisi.
- Varmista, että suodatimien kansi on aina kiinni suodatuksen aikana.
- Älä avaa suodatimien kantta kahvinkeiton aikana.
- Älä käännä täysinäistä termoskannua ylösalaisin.

## Puhdistus ja hoito

### Irroitettavat osat:

Suodatimien sisäosan voi pestä kuumalla vedellä ja pesuaineella tai astianpesukoneessa.

### Termoskannu:

Älä upota kannua veteen äläkä pese sitä astianpesukoneessa. Käytön jälkeen huuhto kannu kuumalla vedellä. Kahvin aiheuttamat tummentumat voi puhdistaa astianpesuaineella ja pulloharjalla. Pyyhi ulkoiset osat pehmeällä liinalla, jossa on hieman astianpesuainetta.

### Termoskannun kansi:

Puhdista kansi kostealla pehmeällä liinalla ja astianpesuaineella. Tippalukkopainikkeen voi puhdistuksen ajaksi ottaa irti ja sen voi puhdistaa samalla tavalla. Puhdistuksen jälkeen pane tippalukkopainike takaisin ja varmista että se napsahtaa taikalleen. **TÄRKEÄÄ:** Älä koskaan aloita suodattamista ennen kuin tippalukkopainike on paikallaan, muuten tippalukko ei toimi ja kuumaa kahvia voi tulla yli.

### Keitinosa:

Laitte pyyhittään ulkopuolisesti kostealla pyyhkeellä mietoa astianpesuainetta käyttäen. Laitetta tai verkkojohtoa ei milloinkaan saa pestä juoksevan veden alla tai upottaa veteen. Voimakkaat puhdistusaineet ja hankaavat välineet vahingoittavat laitteen pintaa.

### Kalkinpoisto

Kalkkikerrostumat laitteessa eivät ole vältettävissä. Säännöllinen kalkinpoisto (aina 40 suodatuskeran jälkeen) varmistaa laitteen moitteettoman toiminnan. Kalkinpoistoon suosittelemme **Swirl Bio-kalkinpoistoainetta**.

### Tärkeää:

Kalkinpoiston jälkeen valuta 2-3 kannullista raikasta, kylmää vettä (ilman kahvijauhetta) laitteen läpi.

## Turvallisuusohjeita:

- Laitteen jotkut osat (esim. lämpölevy) kuumelevat käytössä: Älä koske niihin.
- Laitte ei koskaan saa olla lasten ulottuvilla.
- Verkkojohto ei saa koskettaa kuumaa lämpölevyä.
- Irroita pistotulppa pistorasiasta puhdistuksen ja pitkien poissaolojen ajaksi.
- Laitetta ei koskaan saa upottaa veteen.
- Kaada vain raikasta, kylmää vettä säiliöön.
- **Kaapelin vaihtoon ja kiinnitykseen sekä muihin korjauksiin saa käyttää ainoassaa Melitta-merkkikorjaamaa tai vastaavaa.**
- Älä koskaan avaa suodatimien kantta keittämisen aikana.

**DK**

## 24 måneders reklamationsret ifølge købeloven

Melitta giver 24 måneders reklamationsret på Deres nye kaffemaskine. Reklamationsretten er i henhold til følgende betingelser:

1. Reklamationsretten er 24 måneder fra købsdatoen. Reklamationsretten er kun gyldig, når købsdatoen er bekræftet ved hjælp af maskinstemplet kassebon/ købskvittering.
2. Inden for denne periode er der reklamationsret på alle mangler, som opstår på grund af materiale- eller fabriktionsfejl, der konstateres ved kaffemaskinens normale brug i private husholdninger her i landet. Reklamationsretten består efter vores vurdering i reparation, udskiftning af dele eller ombytning af hele maskinen. De udskiftede dele tilhører herefter Melitta.
3. Mangler, som opstår på grund af uheldsmæssig brug (f.eks. brug af maskinen ved den forkerte spænding) eller som følge af manglende vedligeholdelse, er ikke dækket af reklamationsretten. Skader, som opstår på grund af tilkalkning er manglende vedligeholdelse, og er derfor ikke dækket af reklamationsretten.
4. Reklamationsretten bortfalder, hvis reparation er foretaget af andre end Melitta's serviceværksted eller en anden af Melitta godkendt person.
5. Reklamationsretten gælder kun i det land, hvor maskinen er købt. Hvis man vil gøre brug af reklamationsretten skal man aflevere maskinen sammen med købskvitteringen, hvor den er købt, eller sende den til vort serviceværksted sammen med en kort beskrivelse af fejlen.
6. Alle krav som ikke er dækket ind under ovennævnte reklamationsfrist er udelukket, uanset hvilken type krav det gælder, hvis ikke gældende lov foreskriver det.

Melittas serviceværksted i Danmark  
Dansk Quick Service  
Skærbækvej 14  
2610 Rødovre  
Tlf. +45 36 70 95 09  
Mail: dqs@dqs.dk

**S**

## Konsumentköp EHL 91

Denna kaffebryggare garanteras enligt följande villkor:

1. Garantin gäller under en tid av 24 månader från och med inköpsdatum. Garantin gäller under förutsättning att inköpsdatum har bekräffats med affärens stämpel och underskrift på garantikortet, alternativt genom inlämning av respektive inköpsbevis/kvitto.
2. Under garantitiden avhjälpas vi alla fel och brister i apparaten som bevisligen orsakats av materialfel eller dåligt arbete, genom reparation eller utbyte av felaktiga delar, alternativt utbyte av apparaten. Apparatus garantiid förlängs inte när ett garantiarbete utförts. Utbyta delar blir tillverkarens egendom. Kunden debiteras inte för frakt, emballage eller andra liknande kostnader till följd av en reklamation under garantin.
3. Skador som inte kan hänföras till tillverkaren täcks inte av garantin. Detta gäller speciellt för fel som orsakats av felaktig användning (t.ex. användning av fel ström eller spänning) eller underhåll samt genom normalt slitage. Garantin gäller inte heller reklamationer till följd av förkalkning (för avkalkning se användarinstruktionen), trasigt glas eller fel som endast har försumbar effekt på apparatens funktion.
4. Garantin upphör att gälla om reparationer utförts av tredje part som inte auktoriserats av tillverkaren och/eller om andra än originalreservdelar används.
5. Garantin gäller enbart i det land där apparaten inköpts. I händelse av reklamation under garantin skall hela apparaten återlämnas:
  - helst i originalförpackningen
  - med garantikortet ifyllt (se rutan) tillsammans med inköpsbevis/kvitto
  - beskrivning av felet

till Melitta kundservice eller auktoriserat servicecenter eller till ert godkända inköpsställe.

6. Alla reklamationer för skadestånd och ersättning för följdskador orsakade av fel under denna garanti är undantagna, såvida inte tillverkarens ansvar för sådana skador fastställs i gällande lag.

Reklamationer under denna garanti som görs av den slutlige köparen, hänförliga till försäljningskontrakt/juridiska överenskommelser med säljaren, påverkas inte av denna garanti.

**Melitta Haushaltsprodukte GmbH Co. KG, Ringstraße 99, D-32427 Minden / Tyskland**

**N**

## Melitta garanti

For denne kaffetrakteren gjelder følgende garantivilkår:

1. Garantien gjelder for en periode på 24 måneder fra kjøpsdato. Garantien gjelder kun dersom kjøpsdato er bekreftet av forhandlerens stempel og signatur på garantikortet, eller ved forevisning av gyldig kjøpsbevis/kvittering.
2. I løpet av garantiperioden vil vi utbedre alle defekter i apparatet som skyldes beviselige feil fra vår side når det gjelder materiell og/eller utførelse, enten ved å reparere eller skifte ut defekte deler, eller ved å skifte ut hele apparatet. Apparatets garantiperiode blir ikke utvidet ved at man fremsetter krav under garantien. Utskiftede deler tilfaller produsenten. Kunden vil ikke bli fakturert for frakt, pakking eller andre påløpte kostnader som oppstår som følge av at krav fremsettes under garantien.
3. Skader som ikke hører inn under produsentens ansvarssområde dekkes ikke av garantien. Dette gjelder særlig krav som oppstår som følge av feilaktig bruk (f.eks. bruk av feil type strøm eller volt) eller vedlikehold, samt fra normal slitasje. Videre dekker ikke garantien krav som oppstår som følge av forkalkning (for avkalkningstips se brukerveiledningen), knust glass eller feil som kun har en ubetydelig innvirkning på verdien eller bruken av apparatet.
4. Garantien faller bort dersom reparasjoner utføres av utenforstående som ikke er godkjent av produsenten og/eller dersom det brukes reservedeler som ikke er originalvare.
5. Garantien er kun gyldig i det landet apparatet ble kjøpt. Ved garantikrav, vennligst lever inn hele apparatet
  - helst i originalemballsjen
  - med utfyllt garantikort (se esken) og kjøpsbevis/kvittering samt
  - en beskrivelse av feilentill Melittas kundservicesenter eller til et godkjent servicesenter eller en godkjent forhandler.
6. Alle andre krav og spesielt krav som gjelder skader og kompensasjon for indirekte skader som følge av denne garantien vil ikke godtas, med mindre produsentens ansvar fastslås av gjeldende lov.

Krav under denne garantien fra den endelige kjøperen som følge av salgskontrakt/juridisk forhold til selgeren vil ikke berøres av denne garantien.

**Melitta Haushaltsprodukte GmbH Co. KG, Ringstraße 99, D-32427 Minden / Germany**

**FIN**

## Melitta takuu

### Kulutustajankauppa EHL 91

Myönnämme täille kahvinkeittimelle takuun seuraavien ehtojen mukaisesti:

1. Takuu on voimassa 24 kuukauden ajan ostopäivämäärästä lukien. Takuu on voimassa vain, jos ostopäivämäärä vahvistetaan takuukortissa olevalla myyjän leimalla ja nimikirjoituksella tai vastaavalla ostotodistuksella/kuittilla.
2. Takuu koskee takuuajana todistettuja materiaali- ja valmistusvikoja. Takuu kattaa viallisten osien korjaamisen tai vaihtamisen tai koko laitteen vaihtamisen. Takuuvaatimuksen jättäminen ei pidennä takuuajaa. Vaihdetuista osista tulee valmistajan omaisuutta. Asiakkaalta ei veloiteta takuuvaatimukseen liittyviä rahtikuluja, pakkauskuiluja tai muita satunnaisia kuluja.
3. Takuu ei kata sellaisia vahinkoja, jotka eivät ole valmistajan vastuulla. Tämä koskee etenkin vääristä käytöstä (esimerkiksi vääriällä virralla tai jännitteellä käyttö), vääristä huollosta ja normaalista kulumisesta aiheutuvia takuuvaatimuksia. Takuu ei kata myöskään kalkkikertymiä (käyttöohjeessa on lisätietoja kalkkipuhdistuksesta), lasin rikkoutumista tai vikoja, joilla on vain vähäinen vaikutus laitteen arvoon tai toimintaan.
4. Takuu raukeaa, jos korjauksia tekevät kolmannet osapuolet, joita valmistaja ei ole valtuuttanut tekemään korjauksia ja/tai jos käytetään muita kuin alkuperäisiä varaosia.
5. Takuu pätee vain laitteen ostomaassa. Takuuvaatimuksen yhteydessä koko laite on palautettava
  - mielellään alkuperäisessä laatikossa
  - täytetyllä takuukortilla (katso laatikko) ja ostotodistuksella/kuittilla sekä
  - vian kuvauksella varustettuna

Melittan asiakaspalvelukeskukseen tai valtuutetun jälleemyyjän palvelukeskukseen.

5. Kaikki muut takuuvaatimukset, etenkin korvausvaatimukset koskien seurannaisvahinkoja, tämän takuun puitteissa kielletään, ellei laki velvoita valmistajaa korvaamaan myös tällaisia vahinkoja.

Ostajan ja myyjän väliset sopimukset/juridiset suhteet eivät vaikuta tähän takuuseen.

**Melitta Haushaltsprodukte GmbH Co. KG, Ringstraße 99, D-32427 Minden / Saksia**

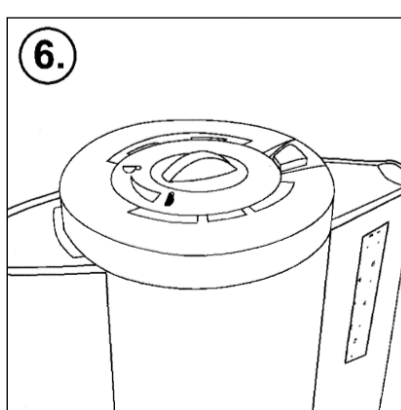
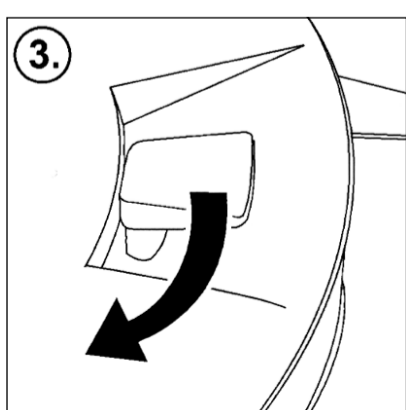
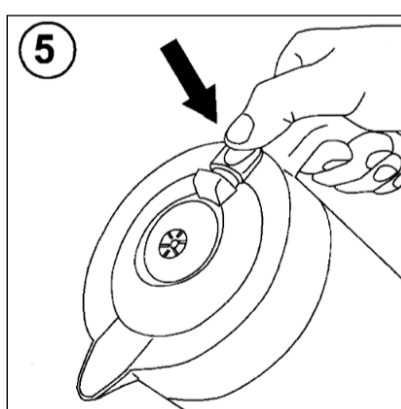
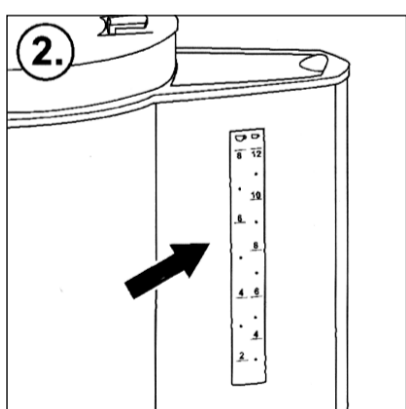
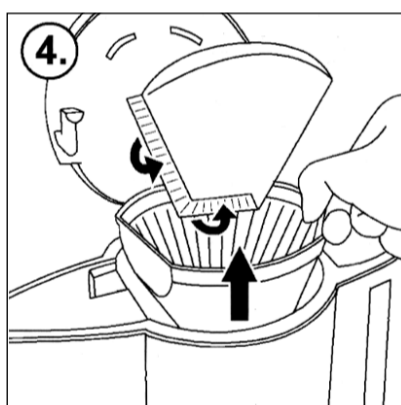
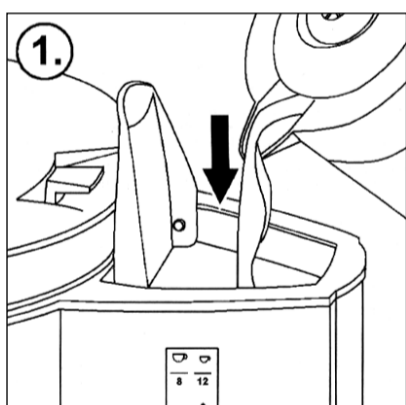


# Linea Unica Therm



Brugsanvisning  
Bruksanvisning  
Käyttöohje  
Operating instructions

Lietošanas pamācība  
Instrukcja obsługi  
Инструкция по эксплуатации



GB

## Before preparing your first cup of coffee ...

- read all operating and safety instructions carefully.
- make sure that the voltage in your home corresponds with the voltage indicated on the bottom of the appliance.
- clean the appliance by filling the water tank with clear cold water and allow the water to run through (without coffee).

## Coffee Preparation

1. Insert plug of the appliance into socket.
2. Raise lid of water tank and pour the required amount of fresh cold water into the watertank. (**Fig. 1**) The number of cups of coffee is determined by referring to the scale on the water level indicator. (**Fig. 2**)
3. Open the lid of the filter unit (**Fig. 3**); first you have to release the lid, which is clicked into place by pulling the lever (A), then you can raise it.
4. Fold over the seamed edges of the filter bag (**size 102**) and place it in the filter. (**Fig. 4**)
5. Scoop the filter-fine ground coffee into the filter bag. Recommendation: use one level coffee measure (approx. 6g) per cup or vary according to taste.
6. Shut the lid of the filter unit and click it into place. Place the therm jug, covered with the lid, on to the hot plate under the filter unit.
7. Choose your personal coffee taste with the infinitely variable „Aroma Selector“-switch (☺ = mild - ☹ = strong) (**Fig. 6**).
8. Switch the appliance on – the on/off switch lights up showing the machine is operating.
9. The “drip-stop” prevents dripping, when the jug is taken away after filtration.
10. The therm jug is equipped with a single-hand operation. For pouring out coffee drag the lever (**Fig. 5**).
11. The coffeemaker is equipped with an automatic switch off which disconnects the coffeemaker from voltage after 15 min. automatically. Obviously it is always possible to switch off the appliance by using the „On/Off“-switch manual.

With full therm jug the maximal loss of temperature is approx. 6°/h. This is valid for a not preheated therm jug. Before brewing we recommend that you heat up the jug with hot water. This causes that the heat from the first brewed cups is not used for heating up the jug first. You can use a litre measure for pouring cold water into the watertank. The coffeemaker is designed for brewing the best possible coffee at full volume (8 cups). Therefore you achieve the warmest coffee by brewing a full jug.

### Additional Instructions:

- Before starting the brewing cycle, the lid must be on the jug to ensure that the filter outlet is open.
- Switch the machine off between two brewing cycles and leave it to cool down for approx. 5 minutes.
- Make sure that the lid of the filter unit always remains shut, when the coffee is being brewed.
- Do not raise the lid of the filter unit whilst brewing coffee.
- Place the filled therm jug always upright.

## Cleaning and maintenance

### Detachable parts:

Filter insert may be cleaned with hot water and washing-up liquid or may be washed in the dish-washer.

### Therm jug:

Do not immerse the jug in water or put it into the dishwasher. Rinse with hot water after use only. Clean persistent coffee residues with washing-up liquid and a bottle cleaning brush. Clean outer housing with soft damp cloth and washing up liquid.

### Lid of therm jug:

Clean the lid with a soft damp cloth and washing up liquid. The drip stop button can be removed for cleaning by a soft damp cloth and washing up liquid. Put the button after cleaning back on to the jug lid (button has to click into place). **IMPORTANT:** do not start brewing process without the button; the drip stop will not work and hot coffee may flow over.

### Basic appliance:

Use a soft damp cloth and washing-up liquid for cleaning the exterior. Appliance and cord should never be cleaned under running water or immerse in water. Do not use scouring pads or harsh abrasives.

### Descaling:

In hard water areas scale will eventually build up in your machine which unfortunately cannot be avoided. You should descale your machine regularly (at the latest after every 40 filtrations) to ensure perfect operation, Use Swirl® Bio-Descaler or Swirl® Quick-Descaler for efficient descaling.

### Important:

After descaling repeat brewing process with clear cold water (without coffee) at least 2 to 3 times.

## Safety instructions:

- When the appliance is switched on, some parts (e.g. hot plate) of the appliance become hot. Do not touch – risk of burning!
- Always keep the appliance out of the reach of children.
- Never allow the cord to come into contact with the plate.
- Always pull the plug out of the socket before cleaning or in case of absence for a long time.
- Never immerse the appliance in water.
- Do not use hot water. Only fresh, cold water should be used to fill in the water tank.
- Do not remove the glass jug from the hot plate until all the water has run through, otherwise the “drip-stop” might cause the filter to overflow.
- Do not open the filter lid during brewing process – risk of burning!
- The replacement of the cord and all other repairs must be carried out by authorized Melitta Customer Service Centres only or by a person of similar qualifications.
- This appliance is not intended for use by persons (including children) with reduced physical, sensory or mental capabilities, or lack of experience and knowledge, unless they have been given supervision or instruction concerning use of the appliance by a person responsible for their safety.
- Children should be supervised to ensure that they do not play with the appliance.

LV

## Pirms pirmās lietošanas

- Noteikti pilnībā izlasīt lietošanas pamācību un drošības noteikumus.
- Pārbaudīt, vai tīkla strāvas spriegums atbilst spriegumam, kurš norādīts kafijas automāta apakšpusē.
- Attīrīt kafijas automātu, atkārtējot divas reizes pēc kārtas vārīšanas procesu ar aukstu, dzidru ūdeni (bez kafijas).

## Kafijas pagatavošana

1. Pieslēgt kafijas automātu strāvas tīklam.
2. Paredzēto daudzumu dzidra, auksta ūdens ieliet kafijas automātā ūdens tvertnē (**1. att.**). Tasišu skaits ir norādīts uz ūdens tvertnes skalas (**2. att.**).
3. Atvērt filtra vāku (**att. 3**). Pavelkot uz priekšu īpašu sviru (A), vāka fiksācija atbrīvojas un vāku var tagad atvērt.
4. Nolocīt filtra tūtiņas (102) sānu un apakšējo malu un ielikt to filtrā (**4. att.**).
5. Filtrēšanas smalkumam atbilstoši samaltu kafiju iebērt filtrā. Ieteicam ņemt uz vienu tasiši vienu pilnu mērišanas kausiņu (6 g) kafijas.
6. Aizvērt filtra vāku – vāks nofiksējas. Novietot termokannu ar vāku uz termoplates zem filtra.
7. Ar „Aroma-Selectoru„ iestādiat bez starppakāpēm vēlamu kafijas stiprumu (☺ = no vājas līdz ☹ = stiprai) (**6. att.**).
8. Ieslēgt kafijas automātu, pie tam iedegas slēdža signāllampīņa un automātiski sākas kafijas pagatavošana.
9. Pretpilēšanas ierīce novērš kafijas pilēšanu pēc trauka noņemšanas.
10. Izolētā kannā ar speciālu vienrocīgu apkalpošanas sistēmu. Kafijas ieliešanai atliek tikai nospiegt attiecīgo svārstu (**5. att.**).
11. Kafijas automāts darbojas ar automātisko izslēgšanās funkciju, kurš pārtrauc strāvas padevi pēc 15 minūtēm. Pats par sevi saprotams, ka kafijas automātu var jebkurā laikā izslēgt arī ar slēdža palīdzību.

Ja kannā ir pielietā pilna, tad kafija pazaudē maksimāli 6 grādu siltuma vienas stundas laikā (= kafijas temperatūra pēc stundas ir aptuveni 77 grādi, pēc divām stundām aptuveni 71 grāds utt). Šis norādes attiecas uz iepriekš neuzsildītu kannu. Ja kannu pirms lietošanas izskalojat ar karstu ūdeni, tad siltuma saglabāšanās laiks pagarinās. Ja kannā piepildīta tikai daļēji, tad siltuma saglabāšanās laiks līdz ar to samazinās.

### Papildus norādījumi

- Kafiju vārīt tikai ar stikla traukam uzliktu vāku, pretējā gadījumā filtra ventilis tiek bloķēts;
- Starp atkārtotām kafijas vārīšanas reizēm automātu izslēgt un ļaut tam apm. 5 minūtes atdzist.
- Pievērsiet uzmanību tam, ka kafijas pagatavošanas laikā filtra vākam vienmēr jābūt nofiksētam.
- Nēkad neatvērt filtra vāku kafijas vārīšanas laikā.
- Pilnu izolēto kannu vienmēr novietot stāvus.

## Tīrīšana un kopšana

### Noņemamās daļas:

Filtra ieliktni var mazgāt vai nu ar karstu ūdeni, pievienojot mazgājamos līdzekļus, vai arī trauku mazgājamā mašīnā.

### Izolētā kannā:

Izolēto kannu nedrīkst iegremdēt ūdenī, pievienojot mazgājamos līdzekļus. Pēc lietošanas iesakām to izskalot ar karstu ūdeni. Nogulsējušos kafijas biezumus tīrīt ar mazgājamo līdzekļu un ar pudeļu birstītes palīdzību. Kafijas kannas korpusu tīrīt ar mitru lupatiņu un – nepieciešamības gadījumā – ar šķidrājiem mazgājamiem līdzekļiem.

### Izolētās kannas vāks:

Kannas vāku tīrīt ar mitru lupatiņu un – nepieciešamības gadījumā – ar šķidrājiem mazgājamiem līdzekļiem. Pretpilēšanas ierīces iedarbināšanas pogu var noņemt tās tīrīšanai. Tīriet to ar mitru lupatiņu un – nepieciešamības gadījumā – ar šķidrājiem mazgājamiem līdzekļiem un ievietojiet to pēc tam kannas vāciņā (pogai jānofiksējas). Svarīgi: Nekādā gadījumā neiedarbināt kafijas automātu bez iepriekš minētās pogas; pretpilēšanas ierīce nedarbosies un tā rezultātā kannā var pārplūst.

### Kafijas automāts:

Kafijas automātu tīrīt no ārpuses ar mīkstu, mitru lupatiņu nedaudz pielietojot kādu mazgājamo līdzekli. Automātu un pievadkabeli nekad nemazgāt zem tekoša ūdens un neiegremdēt to ūdenī. Nepielietot asus vai kodīgus mazgājamos līdzekļus.

### Atkaļķošana:

Kaļķa nogulsņu veidošanās kafijas automātā ir neizbēgama. Regulāra atkaļķošana (pēc katrām 40 filtrēšanām) nodrošina automāta nevainojamu darbību. Atkaļķošanai lietot Swirl Bio-Entkalker (atkaļķotāju) vai Swirl Schnell-Entkalker (ātro atkaļķotāju).

### Svarīgi:

Pēc atkaļķošanas noteikti atkārtot 2-3 reizes vārīšanas procesu ar dzidru, aukstu ūdeni (bez kafijas).

## Drošības noteikumi:

- Lietojot kafijas automātu, atsevišķas tā daļas sakarst (piem., termoplate), tādēļ izvairīties no saskarsmes ar to.
- Raudzīties, lai kafijas automāts nebūtu pieejams bērniem.
- Rūpēties par to, lai pievadkabelis nenonāk saskarē ar karsto termoplati.
- Pirms katras tīrīšanas vai ilgstošas prombūtnes atslēgt kafijas automātu no strāvas.
- Nekad neiegremdēt kafijas automātu ūdenī.
- Nekad neliet automātē karstu ūdeni, tikai aukstu.
- Vārīšanas procesa laikā nekad negrozīt filtru.
- **Pievadkabeļa nomainīšana jā veic tikai Melitta klientu apkalpošanas dienests vai kāda cita līdzvērtīgi kvalificēta persona.**
- Kafijas pagatavošanas laikā nekad neatvērt filtra vāku.

PL

## Przed pierwszym włączeniem ekspresu należy:

- dokładnie zapoznać się z instrukcją obsługi i wskazówkami bezpieczeństwa,
- sprawdzić, czy napięcie doprowadzanego prądu odpowiada danym na podstawie obudowy oraz
- przeczyścić ekspres, dwa razy „zaparzając” w nim czystą, zimną wodę (bez kawy);

## Zaparzanie kawy

1. Ekspres podłączyć do sieci.
2. Do otwartego pojemnika na wodę nalać potrzebną ilość świeżej, zimnej wody (ryc. 1). Ilość filiżanek można ustalić na skali poziomu wody znajdującej się na pojemniku na wodę (ryc. 2).
3. Otworzyć wieko zaparzacza (ryc. 3). W tym celu należy pociągnąć dźwignię (A) do przodu, co spowoduje zwolnienie zatrzasku wieka, które teraz da się otworzyć.
4. Zagiąć karbowane brzegi (boczny i dolny) papierowego filtra (rozmiarze 102, następnie filtr włożyć do zaparzacza (ryc. 4).
5. Do papierowego filtra wsypać drobno zmieloną kawę. Na 1 filiżankę zaleca się 1 równą miarkę, tzn. ok. 6 g kawy.
6. Zamknąć wieko zaparzacza tak, aby nastąpiło zatrzasknięcie zamka. Termodzbanek, przykryty wiekiem, postawić na płytkę grzejną pod zaparaczem.
7. Na bezstopniowej skali "Aroma-Selector" (od ☺ = słaba do ☹ = mocna) ustawić pożądane stężenie kawy (ryc. 6).
8. Włączyć ekspres – w podświetlanym wyłączniku zapali się lampka, równocześnie rozpocznie się automatyczne zaparzanie kawy.
9. Zawór zaparzacza nie pozwoli na skapywanie ewentualnych resztek kawy po zakończeniu zaparzania i wyjęciu dzbanka z ekspresu (ryc. 6).
10. Termodzbanek można otworzyć jedną ręką. Należy po prostu wcisnąć dźwignię (ryc. 5) i już można nalewać kawę.
11. Ekspres wyposażony jest w automatyczny wyłącznik, samoczynnie przerywający dopływ prądu po 15 minutach. Urządzenie można oczywiście w dowolnym momencie wyłączyć ręcznie.

Przy optymalnym napełnieniu dzbanka utrata ciepła kawy wynosi maks. 6 stopni na godzinę (temperatura kawy po upływie 1 godz. = ok. 77°C, po 2 godz. = ok. 71°C etc.). Dane te dotyczą temperatury kawy w dzbanku, który wcześniej nie został podgrzany. Jeśli dzbanek zostanie przed użyciem przepłukany gorącą wodą, to utrzymanie ciepła będzie znacznie efektywniejsze. Jeśli dzbanek będzie tylko częściowo napełniony kawą, to utrata ciepła nastąpi odpowiednio szybciej.

### Zapamiętaj!

- Przed rozpoczęciem zaparzania kawy należy dzbanek przykryć wiekiem – tylko wtedy nastąpi zwolnienie zaworu zaparzacza.
- Przed powtórnym parzeniem kawy ekspres należy wyłączyć i odczekać 5 min., aż się ochłodzi.
- Podczas procesu zaparzania wieko termodzbanka powinno być zatrzasknięte.
- Nie otwieraj wieka zaparzacza podczas zaparzania.
- Napełniony kawą dzbanek należy zawsze stawiać w pozycji pionowej.

## Czyszczenie i konserwacja

### Części zdejmowalne

Wkład do zaparzacza można zmywać w gorącej wodzie dodając nieco płynu do zmywania naczyń lub w zmywarce mechanicznej.

### Termodzbanek

Termodzbanek nie wolno zanurzać w wodzie lub myć w zmywarce mechanicznej. Po użyciu termodzbanek należy przepłukać gorącą wodą. Trudno zmywalny osad kawowy można usunąć używając środka do zmywania naczyń oraz szczotki do czyszczenia butelek. Do czyszczenia zewnętrznej strony dzbanka należy używać wilgotnej ściereczki z dodatkiem niewielkiej ilości płynnego środka czyszczącego.

### Wieko termodzbanka

Czyścić je należy wilgotną ściereczką ewentualnie z dodatkiem płynu do zmywania naczyń. Do mycia wyjąć korek zwalniający zawór przepustowy. Korek należy przetrzeć wilgotną ściereczką ewentualnie z dodatkiem płynu do zmywania naczyń. Korek powinien zostać następnie wstawiony z powrotem w wieko tak, aby zaskoczył. UWAGA! W żadnym wypadku nie wolno włączać ekspresu bez korka, wówczas bowiem nie nastąpi otwarcie zaworu w filtrze, co może spowodować przepiętnie filtra.

### Obudowa ekspresu

Do czyszczenia zewnętrznej strony obudowy należy używać wilgotnej ściereczki z dodatkiem niewielkiej ilości środka czyszczącego.

Ekspres oraz przewodu elektrycznego nie wolno w żadnym wypadku pukać pod bieżącą wodą lub zanurzać w wodzie. Nie należy używać ostrych środków czyszczących lub środków do szorowania.

### Odwapnianie

Osadzania się kamienia (wapnia) w ekspresie nie da się uniknąć. Regularne odkamienianie (odwapnianie) ekspresu (po 40-krotnym zaparzeniu kawy) zapewnia jego bezawaryjne funkcjonowanie. Do odkamieniania ekspresu należy używać odwapniacza biologicznego SWIRL® lub odkamieniacza ekspresowego SWIRL®.

### Uwaga!

Po odkamienieniu ekspresu należy w nim dwa-trzy razy „zaparzyć” czystą, zimną wodę (bez kawy).

## Wskazówki bezpieczeństwa

- Podczas zaparzania kawy nagrzewają się oddzielne segmenty ekspresu, np. płytkę grzejną. Nie należy ich dotykać!
- Ekspres powinien podczas zaparzania kawy znajdować się poza zasięgiem dzieci.
- Przewód elektryczny nie powinien dotykać płytki grzejnej.
- Przed czyszczeniem lub podczas dłuższej nieobecności należy wyjąć wtyczkę przewodu z gniazdka sieci.
- Ekspresu nie wolno zanurzać w wodzie.
- Do pojemnika nie wlewać gorącej wody, tylko świeżo pobraną, czystą wodę.
- Podczas zaparzania kawy nie wolno w żadnym wypadku podnosić wieka zaparzacza.
- **Wymiany przewodu elektrycznego oraz jakichkolwiek napraw należy dokonywać w autoryzowanym serwisie firmy Melitta lub zlecać osobie mającej podobne kwalifikacje.**

RUS

## Перед первым приготовлением кофе следет:

- внимательно изучить эту инструкцию и указания по безопасности,
- проверить, соответствует ли напряжение тока в сети параметрам, указанным на дне корпуса с наружной стороны, а также
- рекомендуется прочистить кофеварку, т.е. дважды пропустить через нее чистую, холодную воду (без кофе);

## Приготовление кофе

1. Кофеварку включить в сеть.
2. В открытую водокамеру налить нужное количество свежей холодной воды (рис. 1). Количество чашек кофе можно определить по шкале уровня воды на водокамере (рис. 2).
3. Поднять крышку пластмассового фильтра (рис. 3). С этой целью потянуть рычаг (A) вперед, чтобы освободить защелкнутую крышку; она тут же откроется.
4. Загнуть рифленые швы (боковой и нижний) бумажного фильтра размером 102 и фильтр вставить в конус пластмассового фильтра (рис. 4).
5. В бумажный фильтр положить мелко смолотый кофе – примерно одну мерную ложечку (без верха), т.е. ок. 6 г на чашку.
6. Пластмассовый фильтр прикрыть крышкой, защелкнув ее в замке. Термокувшин с крышкой поставить под фильтр на нагревательную плитку.
7. На бесступенчатой шкале "Aroma-Selector" установить желательную концентрацию кофе (от ☺ = слабый до ☹ = крепкий) (рис. 6).
8. Включить кофеварку – загорится индикаторная лампочка включателя и начнется автоматическое заваривание кофе.
9. Если после заваривания кофе кувшин будет снят, то клапан фильтра закроется и задержит в фильтре возможные остатки жидкости.
10. Термокувшин можно обслуживать одной рукой – его откроете, нажав на рычаг (рис. 5), и тогда можно наливать кофе в чашки.
11. Через 15 минут после включения кофеварки прекращается питание и кофеварка выключается автоматически.

При наличии максимального количества жидкости убавление температуры кофе составляет 6 градусов в час (температура кофе после 1 часа = 77 °C, после 2 часов = 71 °C и т. д.). Эти данные относятся к термокувшину, не подогретому предварительно. Если кувшин предварительно прополоскать горячей водой, то он будет дольше удерживать температуру кофе. При только частично заполненном кувшине надо считаться с более коротким сохранением тепла.

### Не забудьте

- прикрыть термокувшин крышкой – только тогда клапан фильтра остается открытым;
- при повторном приготовлении кофе отключить кофеварку на 5 мин., пока она не остынет;
- о том, что во время заваривания кофе крышка фильтра должна быть защелкнута;
- о том, что во время заваривания кофе защелкнутую крышку поднимать не следует.
- что термокувшин вы всегда должны ставить вертикально.

## Очистка и уход

### Съемные детали

Пластмассовый фильтр, стеклянный кувшин и крышку можно мыть в горячей воде с моющим средством или в посудомоечной машине. Не применять едких моющих средств или средств с добавкой песка.

### Термокувшин

Термокувшин не следует погружать в воду или мыть в посудомоечной машине. Заварив кофе, прополощите кувшин горячей водой. Прочную накипь или налет от кофе лучше всего удаляют с помощью моющего средства и щетки для очистки бутылок. Корпус кофеварки следует протирать влажной тряпочкой с моющим средством.

### Крышка термокувшина

Ее следует промывать мокрой тряпочкой с небольшим количеством моющего средства. Перед очисткой можно снять грибок (клапан). Его следует промывать влажной тряпкой с моющим средством. Затем нужно его обратно вставить в крышку и защелкнуть. ВНИМАНИЕ: Ни в коем случае не включайте кофеварку, не вставив грибок в крышку. В противном случае не откроется клапан фильтра, что может привести к переполнению фильтра.

### Корпус кофеварки

Корпус кофеварки следует протирать влажной тряпкой с моющим средством. Кофеварку и электропровод не разрешается мыть в воде из-под крана или погружать в воду.

### Удаление накипи

В кофеварках неизбежно образуется накипь, которую следует регулярно удалять, как правило после 40-го приготовления кофе. Это обеспечивает безотказное функционирование кофеварки. Для отчистки от накипи рекомендуется био-растворитель SWIRL® или экспресс-растворитель SWIRL®.

### Внимание!

После применения растворителя в кофеварке необходимо два-три раза “заварить” чистую, холодную воду (без кофе).

## Правила безопасности

- Во время работы кофеварки ее отдельные части, напр. нагревательная плитка, нагреваются, и поэтому не следует до них дотрагиваться.
- От включенной кофеварки следует оберегать детей.
- Электропровод не должен соприкасаться с нагревательной плиткой.
- Перед очисткой или в случае более продолжительного отсутствия следует вынуть вилку провода из розетки.
- Кофеварку не разрешается погружать в воду.
- В водокамеру не разрешается наливать горячую, только свежую, холодную воду.
- Во время заваривания кофе ни в коем случае не следует поднимать крышку пластмассового фильтра.
- **Замену электропровода и любой ремонт кофеварки следует поручать сервисным центрам фирмы Melitta или мастерам, имеющим соответствующие квалификации.**

**GB**

## Melitta Guarantee

For this coffemaker we shall grant a guarantee according to the following conditions:

- The guarantee generally runs for a period of 24 months from the date of purchase. The guarantee comes into force only, if date of purchase is confirmed by the dealer's stamp and signature on the guarantee card or by submission of the corresponding proof of purchase/receipt.
- Within the guarantee period we will eliminate any defects which are existing already from the time of buying in the appliance resulting from faults which be proved against us in material and/or workmanship either by repairing or exchanging defective parts or exchanging the whole appliance. The complaint has to be advised to us within 4 weeks after detection. The guarantee period for the appliance will not be extended by the submission of the claim under guarantee. Exchanged parts will become property of the manufacturer. The customer will not be billed for freight, packaging or other incidental costs resulting from a claim under guarantee.
- Damages which are not under responsibility of the manufacturer are not covered by the guarantee. This is valid especially for claims arising from improper use (e.g. operation with wrong type or current or voltage) or maintenance as well as from normal wear and tear. Moreover the guarantee does not cover claims resulting from calcification (for descaling hints look into the users manual), glass breakages or faults which have only a negligible effect on the value or operation of the appliance.
- The guarantee becomes void if repairs are carried out by third parties which are not authorized by the manufacturer to do so and/or if spare parts are used other than the original ones.
- This guarantee is valid only in the country where the appliance was bought. In case of claim under guarantee, please return the complete appliance
  - preferably in the original box.
  - with the filled-in guarantee card (see box) and the proof of purchase/receipt as well as
  - a description of the fault
 to the Melitta Customer Service Centre, to an authorized Service Centre or your approved dealer.
- The entitlement out of this guarantee comes under the statute of limitation 30 months after date of purchase at the latest.
- All other claims particularly claims for damages and compensations for consequential damages resulting from this guarantee are excluded unless the liability of the manufacturer is laid down by binding law.

The claims under this guarantee of the ultimate buyer ensuing from the sales contract/legal relationship with the seller will not be affected by this guarantee.

Melitta Haushaltsprodukte GmbH & Co. KG  
Ringstraße 99, D-32427 Minden / Germany

**LV**

## "Melittas garantija"

Uz šo automātu mēs nodrošinām patērētājiem garantiju ievērojot sekojošus noteikumus:

- Garantijas laiks sastāda 24 mēnešus sākot no pirkšanas datuma. Garantija stājas spēkā tikai tad, ja gadījumā, ja pirkšanas datums tiek apstiprināts ar pārdevēja zīmogu un parakstu tam speciāli paredzētajā garantijas kartē (skatīties iepakojuma vāku) vai arī uzrādāt pirkuma rēķinu.
- Paredzētajā garantijas laikā mēs novēšam bez maksas visus mums pierādītos automāta trūkumus, kuri ir saistīti ar materiāla- vai ražošanas procesa kļūdām. Garantijas pakalpojumi tiek veikti vai nu salabojojot vai nomainot defektās daļas vai arī pašu automātu. Izmantojot garantijas pakalpojumu, automātam paredzētais garantijas laiks netiek pagarināts. Automātā nomainītās detaļas pāriet ražotāja īpašumā. Garantijas pakalpojumi aptver arī kravas-, iepakojšanas- un citu blakusizdevumu pārņemšanu.
- Uz automāta trūkumiem, kuri nav radušies ražotāja vainas dēļ, netiek dots garantijas laiks. It sevišķi tas attiecas uz tādiem trūkumiem, kuri radušies neatbilstošā automāta darbināšanas vai lietošanas rezultātā (kā piemēram, darbinot to ar neatbilstošu strāvas veidu vai -spriegumu) vai arī, ja tie pamatojas uz ar intensīvu lietošanu saistītu automāta nolietošanos. Tāpat garantijas laiks netiek dots uz tiem bojājumiem, kuri radušies automāta daļu apkalpošanās rezultātā (tāpēc regulāra automāta atkalķošana - skatīties lietošanas pamācības norādījumos - nepieciešama nevainojamai automāta darbībai). Tāpat garantijas laiks neattiecas uz stikla trauka plīsumiem vai uz tādiem nebūtiskiem trūkumiem, kuri tikai pavisam neievērojami ietekmē automāta vērtību vai tā darbību.
- Garantijas laiks tiek dzēsts tādos gadījumos, ja lejaukusies kāda no ražotāja puses neautorizēta trešā persona vai arī izmantojot neoriģinālas rezerves daļas.
- Garantija derīga tikai tajā valstī, kurā automāts tika nopirkts. Garantijas izmantošanas gadījumā lūdzam iesūtīt automātu sekojošā veidā
  - pēc iespējas oriģinālīepakojumā,
  - ar aizpildītu garantijas karti (skatīties iepakojumu) un ar pirkuma rēķinu, kā arī
  - ar konstatētā trūkuma aprakstu
 Melittas Centrālajam pircēju apkalpošanas dienestam vai kādam no autorizētajiem, specializētajiem tirgotājiem.
- Jebkuras tālāka veida pretenzijas - it sevišķi prasības par zaudējumu atlīdzību ietverot seku bojājumiem - tiek noraidītas, izņemot tos gadījumus, kuros ar likumu noteikta ražotāja pilnīga atbildība.

Patērētājam piešķirtās garantijas tiesības, izrietošas no pirkšanas līguma ar pārdevēju, ar šo garantiju netiek aizskartas.

Melitta Haushaltsprodukte GmbH & Co. KG  
Ringstraße 99, D-32427 Minden / Germany

**PL**

## Gwarancja firmy Melitta

Na dane urządzenie udzielamy gwarancji na następujących zasadach:

- Termin gwarancyjny wynosi w 24 miesiące licząc od dnia zakupu. Gwarancja nabiera mocy prawnej, jeśli data zakupu urządzenia została potwierdzona podpisem i pieczęcią sprzedawcy lub rachunkiem wystawionym przez punkt sprzedaży.
- W terminie gwarancyjnym usuwamy bezpłatnie wszelkie w sposób oczywisty obciążające nas usterki urządzenia, wynikające z jego wad fizycznych lub produkcyjnych. Reklamę objęta jest naprawa lub wymiana wadliwych części czy też samego urządzenia. Wykonanie uprawnień gwarancyjnych nie przedłuża terminu gwarancji. Wymienione części przechodzą na własność wytwórcy. Wykonanie gwarancji obejmuje przejęcie kosztów przesyłki, opakowania oraz innych kosztów, związanych z wykonaniem gwarancji.
- Gwarancja nie są objęte usterki, powstałe nie z winy wytwórcy. Dotyczy to przede wszystkim wad powstałych w wyniku niewłaściwej obsługi urządzenia (np. podłączenia do innego rodzaju prądu lub do prądu o innym napięciu), braku konserwacji lub też dopuszczalnego zużycia w wyniku normalnej eksploatacji. Gwarancja nie są objęte usterki wynikające z osadzania się wapnia (regularne odkamienianie ekspresu zapewnia jego bezawaryjne funkcjonowanie - por. wskazówki dot. odprowadzania w „Instrukcji obsługi”). Gwarancja nie jest objęte uszkodzenie szklanych elementów czy też wady, jedynie nieznacznie zmniejszające wartość urządzenia lub możliwości jego eksploatacji.
- Gwarancja wygasa z chwilą oddania urządzenia do naprawy osobom trzecim, nie posiadającym autoryzacji wytwórcy lub z powodu użycia części zamiennych pochodzących od innego wytwórcy.
- Gwarancja zachowuje ważność jedynie w kraju, w którym dokonano zakupu urządzenia. W przypadku wystąpienia wad w terminie gwarancyjnym urządzenie należy przesać
  - możliwie w oryginalnym opakowaniu
  - załączając wypełnioną kartę gwarancyjną wraz z dowodem kupna oraz
  - opisem wad
 do centralnego serwisu firmy Melitta lub innego autoryzowanego sklepu specjalistycznego.

Wyklucza się wszelkie dalej idące roszczenia, w szczególności naprawy szkód bezpośrednich jak i skutkowych, o ile odnośne ustawy nie nakładają na wytwórcę obowiązku przejęcia odpowiedzialności.

Niniejsza gwarancja nie narusza praw kupującego - wynikających z umowy sprzedaży jako aktu prawnego - do roszczeń wobec sprzedawcy.

Melitta Haushaltsprodukte GmbH & Co. KG  
Ringstraße 99, D-32427 Minden / Germany

**RUS**

## Гарантия фирмы Мелитта

На данное устройство предоставляется гарантия на следующих условиях:

- Гарантийный срок пользования составляет 24 месяца со дня покупки. Гарантия вступает в силу при условии, что дата покупки подтверждена печатью и подписью поставщика на гарантийном талоне, или когда предъявляется товарный чек магазина.
- В течение гарантийного срока безвозмездно устраняются недостатки, возникшие из-за некачественного материала или изготовления ненадлежащего качества, т.е. из-за явного упущения изготовителя. Гарантийные обязательства включают замену неисправных частей или самого прибора. Гарантийное устранение недостатков не влечет за собой продление гарантийного срока. Замененные детали переходят в собственность изготовителя. Покупатель не несет расходов по пересылке и упаковке или любых других расходов, связанных с выполнением этих обязательств.
- Гарантия не распространяется на недостатки, возникшие не по вине изготовителя. Это касается прежде всего изъёнов, возникших в результате нарушения правил пользования (напр. подключения прибора к току недопустимого рода или напряжения), несоблюдения правил ухода или в результате допустимого износа при нормальной работе прибора. В дальнейшем гарантия не распространяется на недостатки, возникшие в результате недостаточного устранения накли (указания относительно устранения накли даются в "Правилах пользования"), на поломку стеклянных элементов, а также какие-либо недостатки, лишь незначительно снижающие стоимость прибора или только в минимальной степени препятствующие его нормальной работе.
- Гарантия утрачивает силу, если прибор сдается в ремонт третьим лицам, не имеющим лицензии изготовителя, или в случае применения запчастей чужого производства.
- Гарантия действительна лишь в стране, в которой была совершена покупка прибора. Если в течение гарантийного срока будут обнаружены недостатки, прибор следует переслать
  - по возможности в оригинальной упаковке
  - приложив заполненный гарантийный талон (имеется на упаковке) и товарный чек магазина, а также
  - описание неисправности
 в сервисный центр фирмы Мелитта или к лицензированному поставщику.
- Исключаются всякие дальнейшие претензии, в частности возмещение непосредственных и косвенных ущербов в результате каких-либо повреждений, за исключением случаев, в которых изготовитель законодательно обязан нести ответственность.

Из договора купли - продается, как юридической сделки, вытекают права покупателя предъявлять требования по отношению к поставщику, и настоящая гарантия этих прав не ущемляет.

Melitta Haushaltsprodukte GmbH & Co. KG  
Ringstraße 99, D-32427 Minden / Germany